



## Annex



**Metodologia Realització dels treballs**

**Agenda 21 Local de**

**Riudellots de la Selva, Campllong i Sant Andreu Salou**



Setembre 2008

## Crèdits



### Amb el Suport de :

---



Diputació de Girona

### Coordinació :

---



Carles E. Casabona Ferré (TRAÇA)  
Enric de Bargas Sellarés (TRAÇA)  
Anna Puigdemont Bonmatí (SERPA)

### Empresa col·laboradora :

---



SERPA

Projectes i Gestió Ambiental

**Traça, Estudi de Serveis Ambientals**

C/ Creu, 19, 3er-2a; 17002; Girona  
972 913 311 - [www.traça.cat](http://www.traça.cat) - [estudiambiental@gmail.com](mailto:estudiambiental@gmail.com)

## Índex

Metodologia per la realització dels treballs .....	1
Document I. Memòria descriptiva i Diagnosi estratègica.....	2
Document II. Pla d'Acció Local per la Sostenibilitat .....	2
Document III. Pla de participació i Comunicació.....	3
Document IV. Estudi del Sòl No Urbanitzable.....	3
Document V. Estudi de Connectivitat social, paisatgística i ecològica .....	4
Annex amb totes les bases de dades utilitzades.....	5
Resultats detallats del treball de camp i de la informació recollida.....	5
Justificació de les anàlisis realitzades .....	5
Relació de Fonts i contactes utilitzats .....	5
Plànols .....	5
Annexos tècnics.....	5
Referències bibliogràfiques.....	5

## Metodologia per la realització dels treballs

Els treballs realitzats per a la redacció de l'Agenda 21 Local dels municipis de Riudellots de la Selva, Campllong i Sant Andreu Salou, han estat duts a terme per part de l'empresa adjudicatària del contracte, **TRAÇA, Estudi de Serveis Ambientals**, juntament amb una sèrie d'empreses i col·laboradors externs.

Els treballs s'han confeccionat, segons l'establert en el plec de condicions tècniques que va regir-ne el concurs públic per a l'adjudicació del mateix, per als quals s'ha utilitzat el següent programari:

- Els documents han estat redactats amb el programa Microsoft-word 2003, en els quals s'han inserit figures realitzades a partir del programa Microsoft-excel 2003, el qual també s'ha utilitzat per a la realització de càlculs específics per al desenvolupament del procés.
- Per a la realització de la cartografia, s'ha utilitzat la cartografia de base de l'ICC, del DMAiH, de l'ACA, del Consell Comarcal del Gironès i la Selva, i a partir de l'elaboració pròpia, realitzada amb programari SIG

La realització de les tasques, bé siguin de gabinet o en el treball de camp, s'ha dut a terme amb el següent equip:

### Equips Base - Maquinari

Estacions de treball:

- 1 PC Pentium III a 1,83GHz, amb 256Mb de RAM i disc dur de 120Gb
- 1 PC Pentium III a 1,00GHz, amb 256Mb de RAM i disc dur de 80Gb
- 1 PC Pentium (R) D a 3,00GHz, amb 1Gb de RAM i disc dur de 250Gb
- 1 PC Pentium IV a 3,2GHz portàtil, amb 512Mb de RAM i disc dur de 40Gb
- 2 portàtils

### Equips de suport i perifèrics

Impressores

- HP Deskjet 845c
- HP Deskjet 3650c
- Impressora làser color HP 2600

Projector

- 1 projector VGA Epson EMP-50

Escàners

- Escàner A4
- Escàner A3

Impressora-fotocopiadora-escàner

- Dell Photo All-in-One Printer 942

Plòter

- HP Designerjet 120

### Material de Camp

Vehicles

- Range Rover 4x4
- Opel Corsa

Equips auxiliars

- Prismàtics:
  - Nikon 8 x 40, 8,2º
  - Leika 10x42
- Telescopi:
  - Starblitz, 60 augments
  - Swarosvsky HD 20 x 60
- Equip fotogràfic:
  - Càmera digital Sony 5,1 Mega píxels
  - Càmera digital Panasonic Lumix, 3,2 Mega píxels
  - Càmera reflex digital Cannon D-400, 10 Mega píxels

A continuació es detalla la metodologia utilitzada en la redacció dels diferents documents que conformen la present Agenda 21 Local.

## Document I. Memòria descriptiva i Diagnosi estratègica

En aquest document s'han recollit els aspectes de sostenibilitat segons l'índex indicat en el plec de condicions tècniques, més aquells que aspectes que es van creure oportuns (segons la proposta que es va fer alhora de presentar-se en el concurs de la present Agenda 21).

En aquells punts en que no existia informació, o aquesta no ha estat facilitada, s'ha intentat completar mitjançant la recerca i/o el treball de camp. Tot i així en alguns aspectes no ha estat possible elaborar informació específica, en aquests casos s'indica en la mateixa memòria.

L'anàlisi del document s'ha estat estructurat en quatre grans àmbits, segons l'ideari de la Diputació de Girona, pels Plans d'Acció Locals per la Sostenibilitat.

Aquests són: Medi físic, Sostenibilitat ambiental, Sostenibilitat econòmica i Sostenibilitat social.

Pel que fa a la Diagnosi estratègica, aquesta ha estat incorporada juntament amb la Memòria ja que es creu que la seva lectura és més entenedora i àgil la consulta per vectors.

La Diagnosi és conjunta i transversal i contempla els aspectes recollits en la memòria i en aquesta es fa un anàlisi en clau de sostenibilitat per a cada municipi i alhora també s'han tingut en compte aspectes supramunicipals.

Un dels objectius de la Diagnosi ha estat detectar els aspectes positius i negatius del municipi en qüestió per tal, conjuntament amb la participació ciutadana elaborar un PALS ajustat a les necessitats del municipi, tenint en compte l'àrea geogràfica en que s'ubica cada municipi.

## Document II. Pla d'Acció Local per la Sostenibilitat

Aquest document pretén ser el Document programàtic resultat del procés de millora contínua.

A partir de les aportacions de la ciutadania, en els tallers de participació, bústies, correu electrònic i altres formes de contacte, més les aportacions dels tècnics de l'empresa redactora (Traça, Estudi de Serveis Ambientals) i les necessitats mostrades dels Ajuntaments. S'ha preparat un esborrany de PALS presentat en la Comissió Tècnica de Seguiment i, posteriorment, treballat en sessions de treball en cada Ajuntament, on s'han establert les actuacions prioritzades per tal de permetre la millora del municipi.

Tal i com s'ha comentat, aquest esborrany ha estat sotmès a consultes del consistori, en sessions de treball específiques, a banda de la Comissió Tècnica de Seguiment i a la ciutadania.

En l'elaboració del PALS s'han establert diferents fases.

- **Identificar les línies estratègiques:** Aquests han servit als tècnics redactors per fixar els eixos de la política de desenvolupament local sostenible de cada municipi.
- **Proposar Programes d'Actuació:** Aquests s'han de desenvolupar dins de cada Línia estratègica.
- **Definir les accions concretes:** Aquestes, tal i com es pot veure en el document, es descriuen a partir de fitxes descriptives, ja que aquestes hauran de servir com a eines d'aplicació dels tècnics municipals per la implantació de cada acció.

Cada Acció o Actuació es duen a terme dins de cada programa d'Actuació.

- **Elaborar un Pla de Seguiment:** Aquests es basen amb la proposta d'indicadors, els quals permeten contrastar l'aplicació efectiva dels criteris de sostenibilitat establerts i facilita la comparació entre municipis.

El funcionament concret del Document II. Pla D'acció Local per la Sostenibilitat s'explica amb més detall en el mateix Document.

### Document III. Pla de participació i Comunicació

Aquest Document en definitiva és el recull de les experiències de participació que s'ha dut a terme en el procés d'elaboració de l'Agenda 21.

La metodologia utilitzada en la Participació ciutadana, tal i com es pot veure en el Document III. Pla de Participació i Comunicació; garanteix un procés de millora contínua, s'informa de manera permanent la ciutadania i ha servit, principalment, per aportar informació de l'àmbit d'estudi des de la percepció i el coneixement local.

En el Pla de participació i Comunicació es pot veure en detall les accions que s'han dut a terme, al llarg del procés, en relació a la participació ciutadana i la forma com des de l'equip tècnic ha fet arribar la informació, opinions i comunicacions al ciutadania interessada i en general.

### Document IV. Estudi del Sòl No Urbanitzable

Aquest document, segons el contracte administratiu i el conveni signat amb la Diputació de Girona, inclou l'elaboració d'un Pla Especial de Regulació dels Usos en Sòl No Urbanitzable (PERUSNU).

Aquest document, i segons les indicacions del conveni, es pot canviar per altres plans d'interès del municipi. Així en el cas dels tres municipis implicats en aquest procés (Riudellots de la Selva, Campllong i Sant Andreu Salou) s'ha canviat la redacció del PERUSNU per la proposta d'una normativa que regula el sòl no urbanitzable en el marc d'un nou planejament.

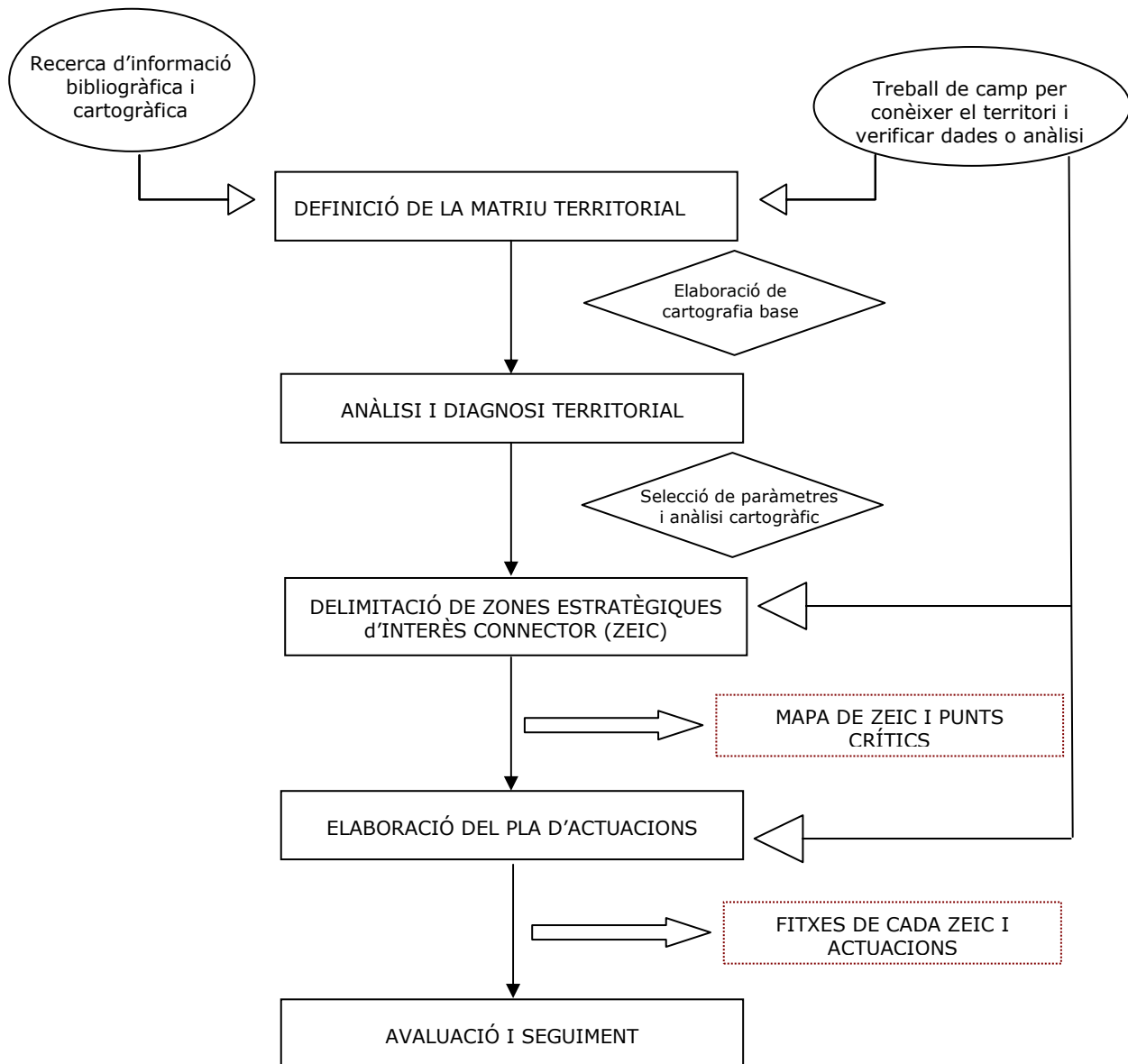
La metodologia utilitzada en tots els documents, tenint en compte les particularitats de cadascun ha estat la següent:

- Memòria informativa a partir del treball de camp i la informació recopilada i treballada en el document de memòria i Diagnosi de l'Agenda 21 i l'Estudi de Connectivitat social, paisatgística i ecològica.
- Memòria d'ordenació. Realitzada un cop ha estat analitzada la informació de la memòria i afegint el tractament cartogràfic de la informació, tenint molt en compte les particularitats i especificitats del territori a ordenar, així com totes les determinacions de l'ideari programàtic dels PALS de la Diputació de Girona, el qual ha de ser palès en la redacció dels PERUSNU's, en aquest cas dels Plans Especials i per la proposta d'una normativa que regula el sòl no urbanitzable en el marc d'un nou planejament.
- Normativa d'ordenació. Un cop finalitzat els anteriors punts es passa a redactar la normativa o es proposa una ampliació de la normativa actual o futura (en el cas de Sant Andreu Salou)

En tot moment s'han tingut en compte les necessitats dels Ajuntaments implicats i aquests han supervisat de primera mà els treballs que s'anaven duent a terme i s'han realitzat reunions específiques de treball.

## Document V. Estudi de Connectivitat social, paisatgística i ecològica

En el cos del document de l'Estudi de connectivitat ja s'especifica detalladament la metodologia per la realització de l'Estudi. A grans trets a continuació, a partir del següent diagrama es presenta aquesta metodologia:



Per últim comentar que els objectius que té el document són els següents i aquests concorden amb els objectius de la Diputació de Girona per la realització d'aquesta tipologies d'estudis:

- Analitzar el territori de Riudellots de la Selva, Campllong i Sant Andreu Salou.
- Plantejar alternatives que garanteixin una bona connectivitat, tant terrestre com aquàtica, de la zona.
- Interpretar els elements del paisatge de la zona.
- Aportar mesures per a minimitzar els efectes negatius de la connectivitat.

## **Annex amb totes les bases de dades utilitzades**

Aquestes s'especifiquen en la bibliografia inclosa en el Document I. Memòria descriptiva i Diagnosi Estratègica.

## **Resultats detallats del treball de camp i de la informació recollida**

Aquests resultats queden clarament detallats en els diferents documents del present procés.

## **Justificació de les anàlisis realitzades**

Les justificacions de cada anàlisi realitzada, queda clarament detallats en els diferents documents del present procés.

## **Relació de Fonts i contactes utilitzats**

Aquestes s'especifiquen en la bibliografia inclosa en el Document I. Memòria descriptiva i Diagnosi Estratègica i en el cos del mateix document.

## **Plànols**

Tots els documents en els quals hi ha plànols, aquests han estat incorporats en els mateix document, així mateix en el CD annex a la documentació hi ha les capes en format SIG, fàcilment exportable a qualsevol format.

## **Annexos tècnics**

Totes les anàlisis, processos i treball de camp que s'ha realitzat per poder dur a bon port la present documentació, ha estat suficientment justificat en els diferents documents.

## **Referències bibliogràfiques**

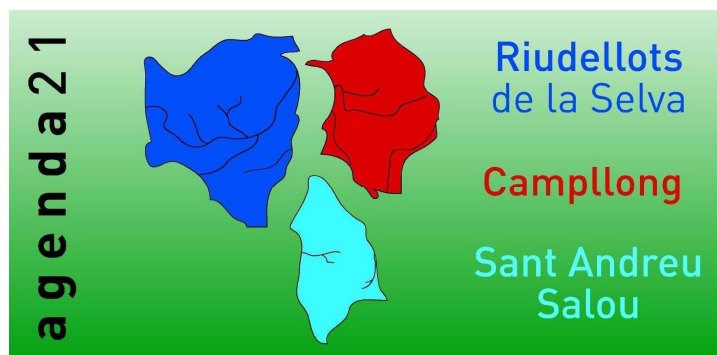
Aquestes s'especifiquen en la bibliografia inclosa en el Document I. Memòria descriptiva i Diagnosi Estratègica i en el Document IV. Estudi de Connectivitat social, paisatgística i ecològica, així com en cada una de les diferents ofertes addicionals.



Diputació de Girona



Ajuntament de  
Sant Andreu Salou



Estudi de Serveis Ambientals  
**Traça**

### **Comissió Tècnica de Seguiment :**

---

Montserrat Roura Massaneda (Ajuntament de Riudellots de la Selva)

Carme Camps i Goy (Ajuntament de Riudellots de la Selva)

Èlia Massó (Ajuntament de Riudellots de la Selva)

Lluís Freixes (Ajuntament de Campllong)

Anna Serra (Ajuntament de Campllong)

Francesc Casanovas (Ajuntament de Sant Andreu Salou)

Olga Freixa (Direcció Facultativa; Diputació de Girona)

Xènia Illas (Adjunta a Direcció Facultativa; Diputació de Girona)

Carles Casabona Ferré (Empresa adjudicatària; TRAÇA)

Enric de Bargas Sellarés (Empresa adjudicatària; TRAÇA)

**Setembre 2008**